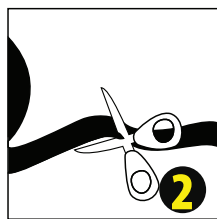


## Arbetsflöde vid redan monterat fönster

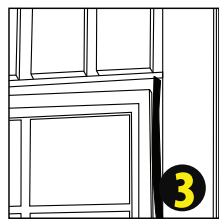
1. Gör rent mellan stycket eller objektet som ska tätas. Montera CC-Fönsterdrev.



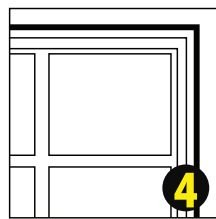
Öppna rollen så att vakuemet släpper och dra ut drevet lika långt som det hålrum som ska tätas.



Klipp av CC-Fönsterdrev i rätt längd.



Stick in CC-Fönsterdrev mellan stycket eller objektet som ska tätas. Vänta på att CC-Fönsterdrev ska expandera.



Det är viktigt att skjuta upp drevet i hörnen så att tätningen blir exakt och det inte blir kölldrag i hörnen.

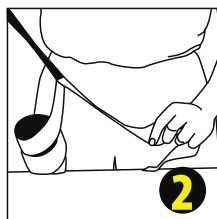
## Arbetsflöde med självhäftande CC-Fönsterdrev

1. Borsta av objektet för att avlägsna löst damm och smuts. Montera CC-Fönsterdrev.

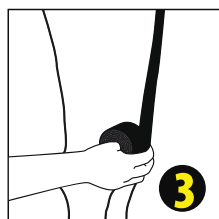
2. Skulle ni montera på stålreglar som är feta eller oljiga så ta en trasa med T-röd och tvätta. Då fäster CC-Fönsterdrev direkt.



Öppna rollen så att vakuemet släpper och dra ut drevet lika långt som det hålrum som ska tätas.



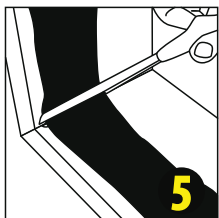
Dra av releasen som täcker CC-Fönsterdrev så att klistret frigörs.



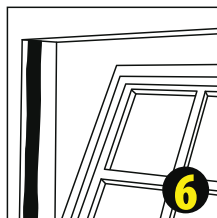
Applicera CC-Fönsterdrev på stycket eller objektet som ska tätas och tryck till CC-Fönsterdrev så att det fastnar.



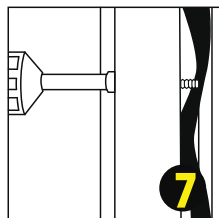
Viktigt är att skjuta upp drevet i hörnen så att tätningen blir exakt och det inte blir kölldrag i hörnen.



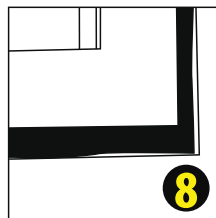
Klipp eller skär i hörnen.



Montera fönstret.



Montera karmskruven direkt genom CC-Fönsterdrev om så önskas.

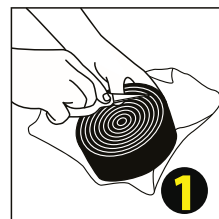


Nu är det bara att vänta på att CC-Fönsterdrev ska expandera. Vid kyla en längre expansionstid.

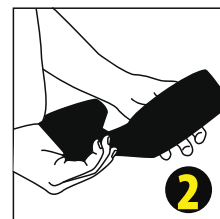
## Arbetsflöde med nålpistol

1. Förutsättningen är att sidostyckena eller karmen är av ett material där det går att applicera CC-Fönsterdrev med nålpistol.

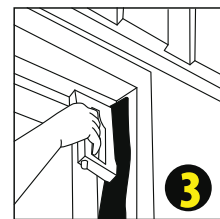
2. Skulle det inte finnas något att fästa drevet i, applicera CC-Fönsterdrev på fönsterkarmen. Tänk då på att föra upp CC-Fönsterdrev en bit ovanför fönstret så att det inte blir kölldrag i hörnen.



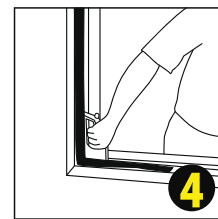
Öppna rollen så att vakuemet släpper och dra ut drevet lika långt som det hålrum som ska tätas.



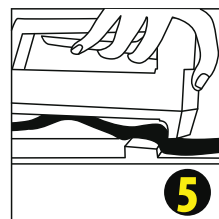
Dela drevet med mellanläggget (plasten).



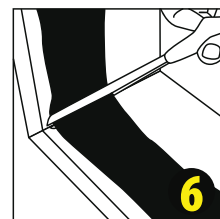
Montera CC-Fönsterdrev på stycke i väggen med nålpistol.



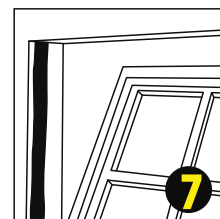
Sätt drevet över fönsterklossarna och fäst drevet.



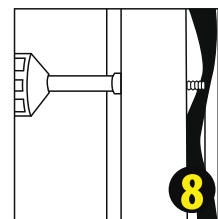
Skär eller klipp drevet vid fönsterklossarna så att klossen ligger fri.



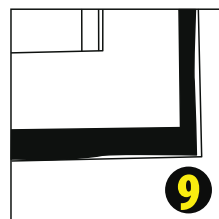
Skär eller klipp CC-Fönsterdrev vid hörnen så att drevet kan expandera från två sidor.



Montera fönstret.



Montera karmskruven direkt genom CC-Fönsterdrev om så önskas.



Nu är det bara att vänta på att CC-Fönsterdrev ska expandera. Vid kyla en längre expansionstid.

### Enligt Typgodkännandet 01/05/98

CC-Fönsterdrev ska skyddas mot fukt och UV-Ljus med en täcklist i exempelvis plåt eller fogmassa. Insidan ska skyddas med en diffusionstät fogmassa eller en SITAC godkänd tejp. Skulle det trots allt komma in fukt så finns det inga levande organismer i CC-Fönsterdrev, det är helt humusfritt, vilket innebär att det kan omöjligt mögla.